

Interface R-180 (ชุดควบคุมการทำงานของระบบ)

ค้นข้อมูลเชิงลึกและขอคำแนะนำเพิ่มเติมผ่านสื่อของเรา:



www.buchi.com/r-180/installation



หมายเหตุ

การอ่านและปฏิบัติตามคำแนะนำในเอกสารนี้ไม่สามารถทดแทนการอ่านและปฏิบัติตามคู่มือการใช้งานได้

- ▶ การใช้งานนี้ต้องดำเนินการโดยช่างเทคนิคที่มีคุณสมบัติเหมาะสม ได้รับอนุญาต และผ่านการฝึกอบรมในลักษณะที่สอดคล้องกับกฎระเบียบที่บังคับใช้ในท้องถิ่น
- ▶ ดำเนินการบริการตามที่อธิบายไว้ในส่วนนี้เท่านั้น
- ▶ ใช้เฉพาะอะไหล่แท้จาก BUCHI เท่านั้น เพื่อให้มั่นใจว่าการดำเนินการถูกต้องและเป็นการรักษาการรับประกันเอาไว้
- ▶ ดำเนินการบริการตามที่อธิบายไว้ในส่วนนี้เพื่อขจัดอายุการใช้งานของอุปกรณ์

Interface R-180 (ชุดควบคุมการทำงานของระบบ)

	หมายเลขการ สั่งซื้อ	ภาพ
อินเทอร์เฟซ R-80 / R-180, ควบคุมชุด	11080629	

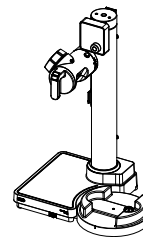
เครื่องมือ

	หมายเลขการ สั่งซื้อ	ภาพ
Torx ขนาด 10	ไม่มี	

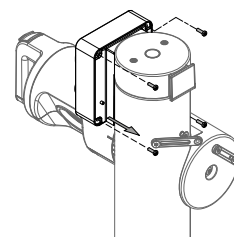
การเปลี่ยนชุดควบคุมการทำงานของระบบ

ข้อควรระวัง:

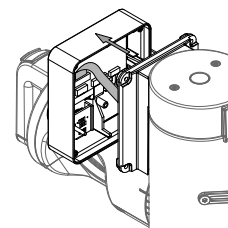
- ได้ตัดการเชื่อมต่อเครื่องมือจากแหล่งจ่ายไฟแล้ว
- ▶ ถอดการเชื่อมต่อทั้งหมด
- ▶ ถอดอุปกรณ์เสริมออกทุกชิ้น
- ▶ ถอดชิ้นส่วนที่เป็นแก้วออกทุกชิ้น
- ▶ ถอดอ่างให้ความร้อนออก



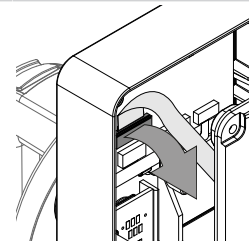
- ▶ ถอดสกรู 4 ตัวออก



- ▶ ค่อย ๆ เปิดตัวกล่องของชุดควบคุมการทำงานของระบบออก

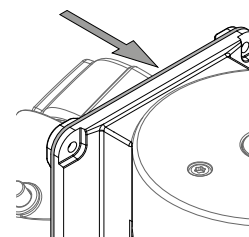


- ▶ ใช้มือเปิดขั้วต่อสายแพ
- ข้อสังเกต! ห้ามใช้ไขควงเปิดขั้วต่อสายแพ เนื่องจากอาจทำให้ขั้วและสายแพเสียหาย**
- ▶ ค่อย ๆ ถอดสายแพออก

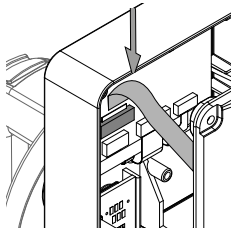


- ▶ ถอดชุดควบคุมการทำงานของระบบที่ชำรุดออก
- ▶ เก็บซิลไว้
- ▶ กำจัดชุดควบคุมการทำงานของระบบทิ้ง ดู "คู่มือการใช้งาน Rotavapor® R-180 (เครื่องระเหยสารแบบหมุน)"

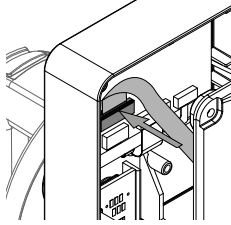
- ▶ จัดตำแหน่งซิลใหม่



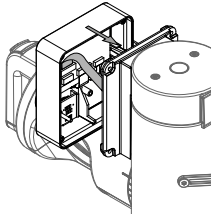
- ▶ ใส่ชุดควบคุมการทำงานของระบบอันใหม่เข้าไป
- ▶ ค่อย ๆ สอดสายแพเข้าไปในขั้วต่อสายแพ



- ▶ ใช้มือปิดขั้วต่อสายแพ
- ข้อสังเกต! ห้ามใช้ไขควงปิดขั้วต่อสายแพ เนื่องจากอาจทำให้ขั้วและสายแพเสียหาย**



- ▶ จัดตำแหน่งตัวกล่องของชุดควบคุมการทำงานของระบบ
- ▶ เขย่าตัวกล่องของชุดควบคุมการทำงานของระบบเล็กน้อยเพื่อให้ซิลิโคนที่และหลีกเลี่ยงไม่ให้ซิลิโคนชำรุดเสียหาย



- ▶ จัดตำแหน่งสกรู 4 ตัว แล้วขันให้แน่น

