

Interface R-180 (인터페이스)

미디어 자료를 통해 더 많은 정보와 가이드를 확인하십시오.



www.buchi.com/r-180/installation



참고

본 문서의 가이드라인은 사용 설명서의 지침을 보완하는 역할을 합니다. 따라서 제품의 안전하고 올바른 사용을 위해 반드시 사용 설명서의 모든 가이드라인을 숙지하고 준수해 주시길 바랍니다.

- ▶ 이 작업은 해당 지역의 관련 규정에 따라 일정 자격을 갖춘 숙련된 공인 기술자가 수행해야 합니다.
- ▶ 이 섹션에 설명된 정비만 수행하십시오.
- ▶ 올바른 작동을 보장하고 품질 보증을 유지하려면 BUCHI 정품 교체 부품만 사용하십시오.
- ▶ 장비의 수명 유지를 위하여 이 섹션에 기술된 대로 유지보수 작업을 수행하십시오.

Interface R-180 (인터페이스)

	주문 번호	이미지
Interface R-80 / R-180 (인터페이스), 완제품	11080629	

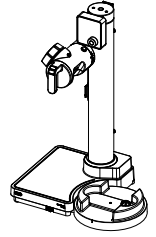
도구

	주문 번호	이미지
Torx 크기 10	없음	

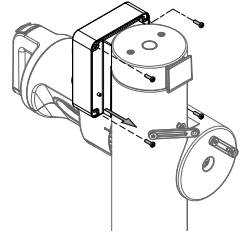
인터페이스 교체

전제조건:

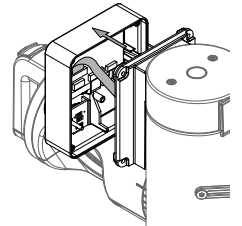
- ☑ 기기가 주 전원 공급장치에서 분리되어 있습니다.



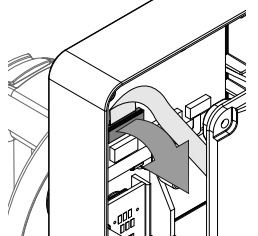
- ▶ 모든 연결을 해제합니다.
- ▶ 모든 부속품을 제거합니다.
- ▶ 모든 유리 부품을 제거합니다.
- ▶ 향온 수조를 제거합니다.
- ▶ 나사 네 개를 제거합니다.



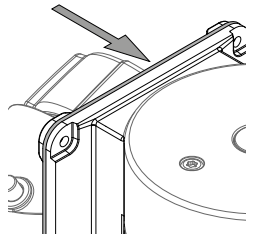
- ▶ 인터페이스 하우징을 조심스럽게 엽니다.



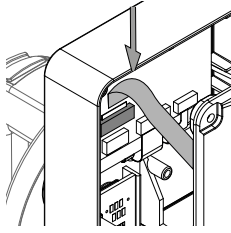
- ▶ 손가락으로 리본 커넥터를 엽니다. **주의! 리본 커넥터를 열 때는 드라이버를 사용하지 마십시오. 핀과 리본 케이블이 손상될 수 있습니다.**
- ▶ 리본 케이블을 조심스럽게 분리합니다.



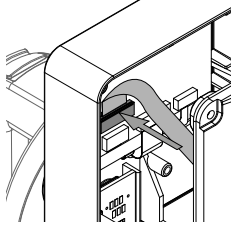
- ▶ 손상된 인터페이스를 제거합니다.
- ▶ 씰링은 따로 둡니다.
- ▶ 손상된 인터페이스를 폐기합니다. "Rotavapor® R-180 (회전증발농축기) 작동 설명서"를 참조하십시오.
- ▶ 씰링을 다시 부착합니다.



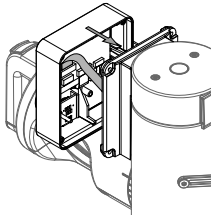
- ▶ 새 인터페이스를 준비합니다.
- ▶ 리본 케이블을 리본 커넥터 안쪽으로 조심스럽게 밀어 넣습니다.



- ▶ 손가락으로 리본 커넥터를 닫습니다.
주의! 리본 커넥터를 닫을 때는 드라이버를 사용하지 마십시오. 핀과 리본 케이블이 손상될 수 있습니다.



- ▶ 인터페이스 하우징을 제자리에 놓습니다.
- ▶ 씰링이 제자리에 놓인 상태에서 손상되지 않도록 주의하면서 인터페이스 하우징을 살짝 흔듭니다.



- ▶ 나사 네 개를 끼우고 조입니다.

